

# Bienvenue

## aux Jardins d'Anna

espace Nature et Détente

### Jardins d'Anna : une histoire, un nom

Cet espace Nature et Détente est né d'une rencontre en 2018 entre 2 ambitions :

- celle de la commune qui souhaitait créer en proximité du bourg de Hédé un espace de loisirs et de sensibilisation à l'environnement ;
- celle de la famille BARBOU qui souhaitait faire profiter tous les habitants d'une parcelle située dans un environnement préservé, en bordure de l'étang de Hédé.

Ce site, acquis en 2019 par la commune de Hédé-Bazouges, est maintenant dénommé Jardins d'Anna en souvenir de l'épouse de Marcel BARBOU, Anna, décédée en 2012 ; Anna était née dans la ferme de Bon Espoir, à proximité de cet endroit qu'elle aimait particulièrement.

### Des aménagements pour préserver et restaurer la biodiversité naturelle des milieux

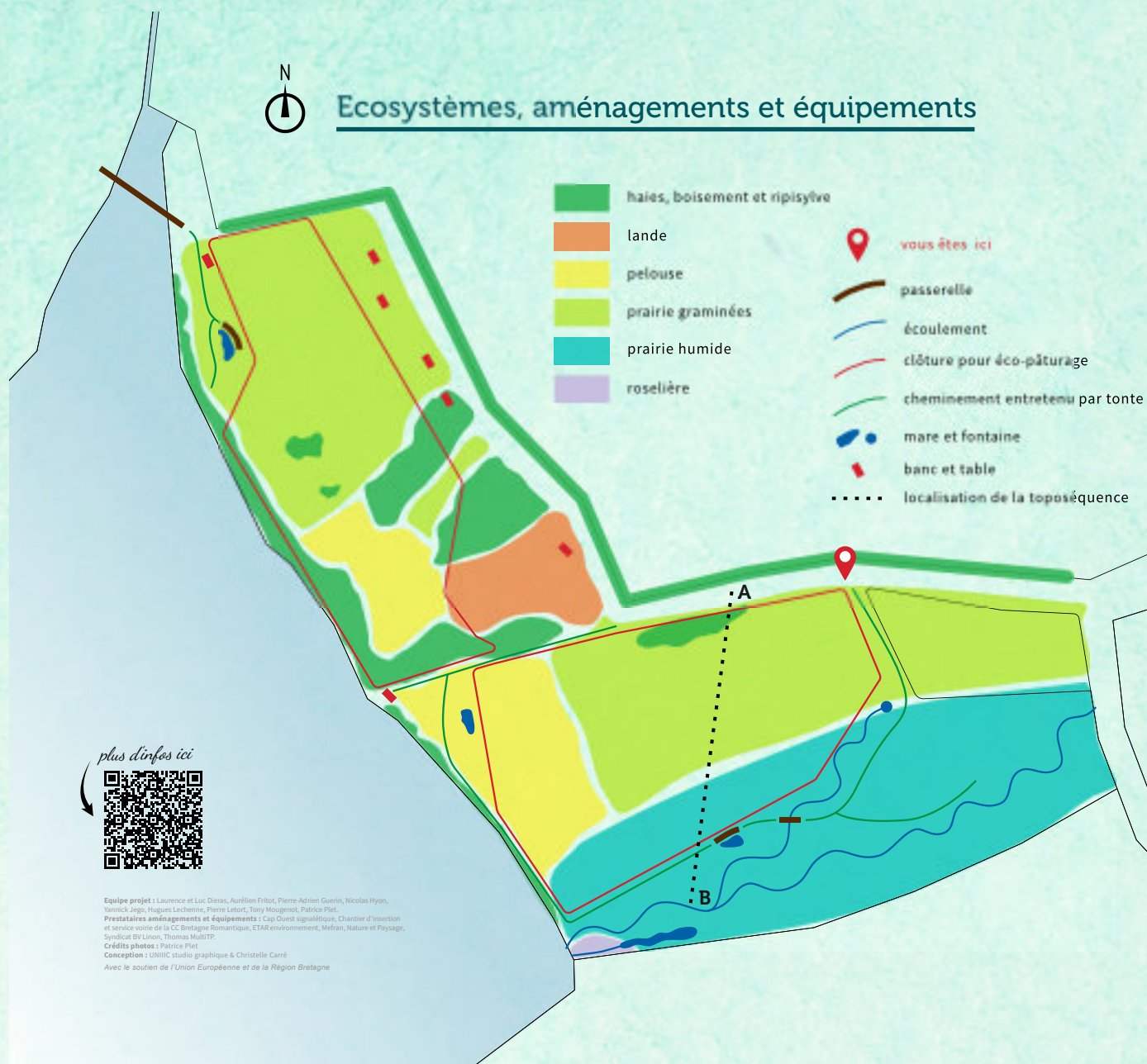
Au moment de leur acquisition par la commune, les Jardins d'Anna offraient un potentiel écologique déjà important. Grâce à l'implication d'une équipe locale de bénévoles, dont certains experts dans différents domaines des sciences de la nature, un projet de réaménagement a pu se construire, afin d'améliorer encore ce potentiel.

- La circulation de l'eau constituant un élément important de fonctionnement de la zone humide, différents aménagements ont été réalisés sous maîtrise d'ouvrage du Syndicat Mixte de Bassin Versant du Lion, dans le cadre du Contrat territorial des milieux aquatiques. Le ruisseau bordant la parcelle au Sud a été reméandré et reprofilé, afin de lui faire retrouver son lit d'origine ; l'écoulement de la fontaine a été retracé et aménagé en paliers. Dans le même temps, un bassin tampon a été créé dans l'ancien lit du ruisseau, en aval de drains qui y débouchent, afin de réduire l'impact sur le milieu d'eaux chargées issues de parcelles agricoles, et plusieurs mares ont été creusées pour favoriser la recolonisation du site par différentes espèces dont notamment les amphibiens. Enfin, des arbres ont été plantés le long du ruisseau pour constituer une ripisylve.

- La parcelle avait été occupée précédemment par une peupleraie dont les rejets présentaient peu d'intérêts, voire étaient défavorables à la préservation de la zone humide. Les jeunes peupliers ont donc été arrachés et les anciennes souches rognées afin d'éviter les repousses, puis des plants d'essences locales ont été installés en prenant en compte leur adéquation avec les différents milieux.

- Dans sa partie haute, la parcelle était bordée par un talus parfois peu marqué, planté de sapins Douglas dans sa partie Nord et essentiellement de merisiers dans sa partie Est. La plupart des sapins ont été abattus ainsi que quelques merisiers ; l'ensemble du talus a été consolidé et remodelé, puis une haie bocagère constituée d'essences locales y a été implantée dans le cadre d'une opération Breizh Bocage, sous maîtrise d'ouvrage du Syndicat Mixte de Bassin Versant du Lion.

Des inventaires initiaux de la flore et de la faune ont été dressés en 2019 et 2020 ; ils seront reproduits régulièrement afin de mesurer les impacts des aménagements et de la gestion du site sur la biodiversité puis si besoin d'en faire évoluer les modalités.





## Des règles pour préserver 2 objectifs

Jardins d'Anna par ses différents aménagements et équipements vise à répondre à 2 objectifs :

- constituer un espace de loisirs attractif et facilement accessible à tout public ;
- permettre la sensibilisation à la préservation des milieux afin d'y favoriser la biodiversité.

Nous comptons sur vous pour préserver ces 2 objectifs en respectant certaines règles.

- Un chemin stabilisé autorise l'accès du site à un large public soit à partir du quartier de l'étang par une passerelle construite sur la queue Nord de l'étang, soit à partir de la route reliant Maufant à La Métairie de la Porte. Vous pouvez emprunter ce chemin en toute liberté à pied ou à vélo, mais aucun engin à moteur ne doit y circuler. Vos chiens doivent par ailleurs y être tenus en laisse.

- Plusieurs tables de lecture réparties sur la parcelle vous apporteront des informations plus précises sur la flore (arbres, arbustes, plantes herbacées, fleurs) et sur la faune (oiseaux, amphibiens, reptiles, mammifères, insectes) ; mais vous pourrez faire vous-même vos propres observations en suivant le sentier réservé aux piétons qui vous est proposé autour des parcelles clôturées.

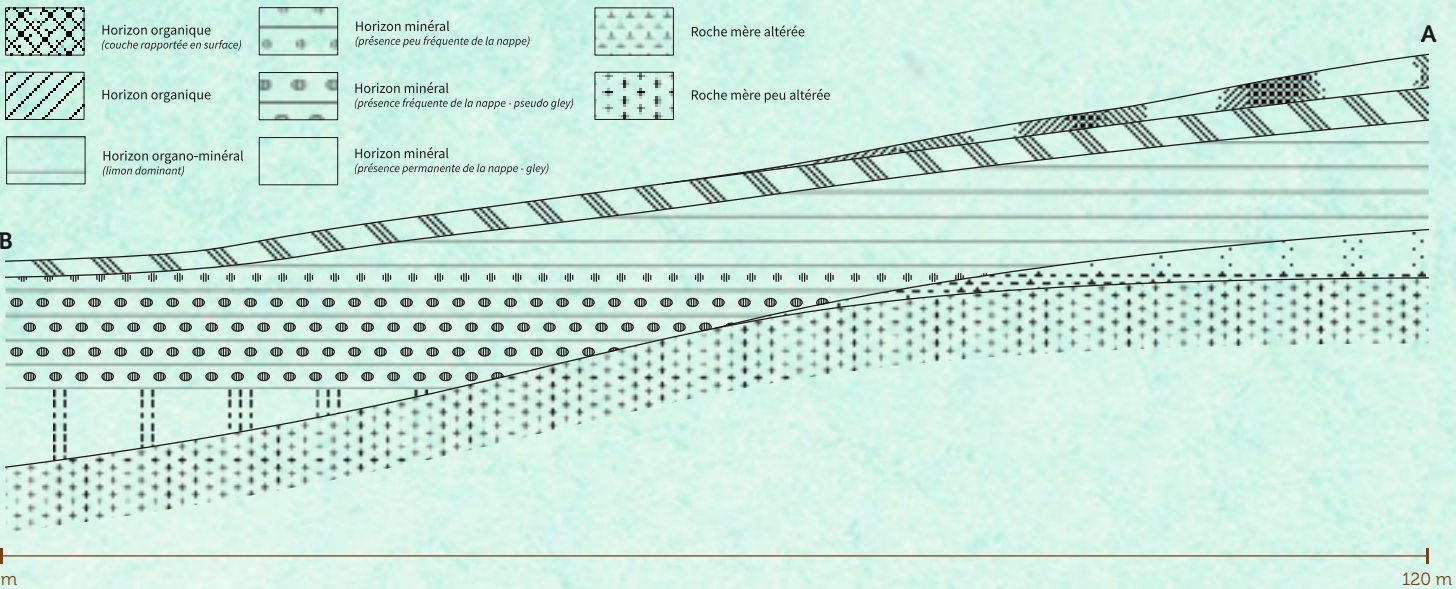
- Ce sentier de faible largeur est entretenu par une tonte modérée de l'herbe ; en quittant le chemin stabilisé, il vous permettra de nombreuses observations. Dans certaines zones des pontons ont été installés ; soyez attentif et discret et en parcourant ce sentier, vous pourrez découvrir toute la richesse de la flore et de la faune du site.

- Comme vous pourrez le constater le sentier pédestre contourne les parcelles clôturées qui sont réservées à l'éco-pâturage. Ce mode de gestion a pour but d'entretenir les milieux tout en les préservant. Vous pourrez voir aussi y contribuer en restant sur le sentier.

- Une zone de loisirs équipée de tables et de bancs permet à ceux qui le souhaitent de s'y reposer et d'y pique-niquer. Vous pouvez aussi y pratiquer des jeux, mais veillez à ce qu'ils restent calmes et paisibles.



## Toposéquence



## Espèces d'arbres et d'arbustes plantées par zone

	Alpe d'Europe	Alisier terminal	Aune glutineux	Bouleau verrucosus	Bourbaine	Charme	Châtaignier	Chêne sessile	Chêne pédonculé	Comier	Erable champêtre	Frêne commun	Hêtre	Houx	Merisier	Néflier	Noisetier sauvage	Sorbier des oiseaux	Sureau noir	Tilleul à petites feuilles	Troène sauvage	Viorne obier	
<b>Prairies</b>		X	X	X	X	X	X	X	X	X	X	X				X	X	X	X				
<b>Pelouse et lande</b>	X				X	X	X		X	X							X	X	X			X	X
<b>Hales et</b>		X				X	X	X			X	X	X	X			X	X		X	X		X
<b>Ripisylve</b>			X					X			X						X	X					



## Une diversité de milieux à découvrir et à préserver

La situation topographique particulière des Jardins d'Anna vous permettra de découvrir différents milieux.

Depuis les parties les plus hautes en limite du plateau, occupées par des parcelles agricoles jusqu'aux parties les plus basses en bordure d'étang, différents sols aux caractéristiques bien marquées s'organisent le long de ce qu'on appelle une toposéquence. La représentation de la toposéquence vous permettra de mieux comprendre cette organisation.

Trois facteurs essentiels conditionnent ici la nature des sols, laquelle détermine fortement le type de végétation et donc indirectement la faune qui s'y développe. Les combinaisons de ces différents facteurs donne naissance à ce qu'on appelle des écosystèmes.

- la profondeur d'apparition du substrat géologique, appelé roche-mère constitue le premier facteur déterminant. Très localement sur la parcelle entre 2 anciennes carrières, vous pourrez observer la roche-mère quasi affleurante ; elle donne naissance à un sol très peu épais sur lequel se développe une végétation particulière, inexistante par ailleurs sur notre commune mais bien développée dans d'autres zones en Bretagne, la lande.

- l'épaisseur du sol au-dessus de la roche-mère est le second facteur déterminant. Les variations d'épaisseur ont plusieurs origines :

- \* l'altération en place de la roche-mère,
- \* l'apport de limons balayés par le vent à partir des zones situées plus à l'Est et déposés en Bretagne lors de la dernière glaciation (de -25000 à -18000 ans),
- \* l'érosion le long de la pente donnant naissance à des colluvions.

Vous observerez que plus ces sols sont profonds, mieux ils retiennent l'eau et plus la végétation est diversifiée et reste importante en période sèche. Ces zones sont ainsi occupées par une pelouse ou par une prairie de graminées.

- la présence d'eau et sa proximité avec la surface constituent un troisième facteur déterminant.

Sur la parcelle, l'eau qui envahit les sols provient :

- \* soit de sources en partie haute de la zone Nord,
- \* soit de la nappe en bordure d'étang.

La durée d'engorgement des sols détermine ce qu'on appelle leur degré d'hydromorphie. Vous observerez que les zones concernées par l'ensemble de ces sols dits "hydromorphes" offrent une végétation qui reste assez luxuriante même en période sèche et se caractérise par la présence de plantes très spécifiques caractéristiques de prairies humides ; très localement dans la partie la plus basse, se développe une roselière.



UNION EUROPÉENNE  
UNANIEZH EUROPA



HÉDÉBAZOGES

L'Europe s'engage  
en Bretagne

Avec le Fonds européen agricole pour le développement rural :  
l'Europe investit dans les zones rurales