



Eau et bas de bocage

Talus, fossé et chemin : perpendiculaires à la pente, ils freinent et dirigent les écoulements ; positionnés parallèlement, ils les canalisent. La haie, par son système racinaire, favorise l'infiltration et réduit le transfert des polluants vers les cours d'eau.

De l'est vers l'ouest, ce parcours permet de découvrir les éléments du bocage et leurs incidences sur la circulation de l'eau.

Au sud, la prairie monte vers un plateau couvert d'une lande humide. Au nord, la plaine est parcourue de fossés. Ils rejoignent le canal d'Ille-et-Rance. Après la traversée d'une portion basse, le chemin creux se dessine parmi les arbres et retrouve le bitume de la côte de la Pie.



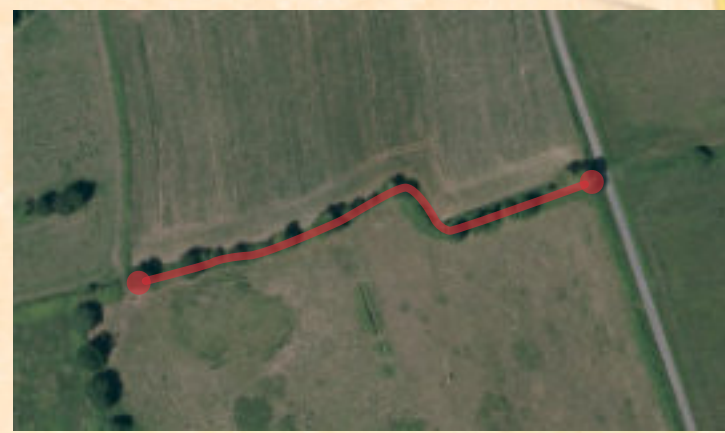
A - Martin pêcheur



B - Blaireau

1- A partir de la côte de Belême

Sur les talus subsiste une strate herbacée. La haie, dégarnie d'arbustes de bourrage, est constituée de rares arbres avec signes d'émondage. Après 2 coudes, la pente s'accroît. Un fossé apparaît. Plus loin, le chemin remplace la haie sur le talus nord et c'est l'ancien chemin creux qui sert de fossé. Il dirige l'eau vers le point bas. **En flanc de pente, la prairie sans haie est exposée aux risques d'érosion.**



Extrait de BD Orthophoto 2017

2 - Le fossé de trop plein

Les pentes diminuent et les haies ont été supprimées. Entre 2 parcelles, un ancien ru (visible sur la carte Cassini du XVIIIe) menait au hameau de Belême.

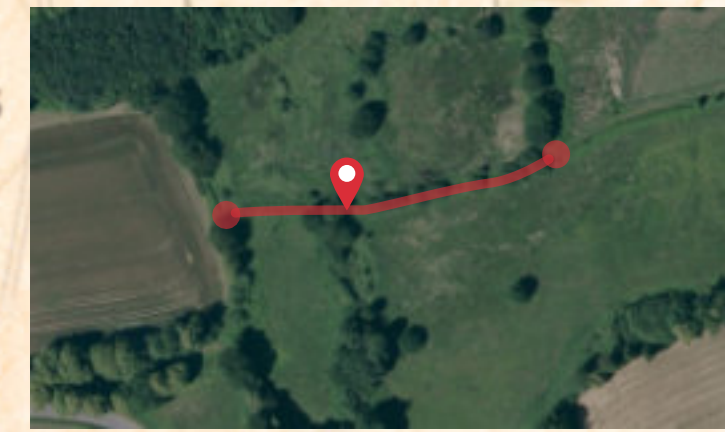
Le chemin se poursuit ensuite presque plat. **Au sud, un fossé se cache sous le roncier et au nord, une noue se devine sous la clôture.** La végétation se réinstalle au-dessus du fossé sud.

Ce dernier arrive enfin à la buse qui traverse sous le chemin.

Le fossé perpendiculaire, longé d'une haie de chênes, évacue le trop plein.



Extrait de BD Orthophoto 2017



Extrait de BD Orthophoto 2017

3 - Le carrefour de l'eau

Au sud, sur le versant, quelques haies orientées en travers de la pente et faiblement reliées sont insuffisantes pour forcer l'infiltration des eaux de pluie et celles issues du plateau et de l'ancienne carrière.

Nombreuses et encore visibles au milieu du XXe siècle, les haies ont disparu. Quelques blaireaux bien terrés survivent dans les talus.

Parmi frênes, chênes, saules et églantiers apparaît le ruisseau. Rarement à sec, il dévale jusqu'au fossé le long du chemin. Le lieu est propice aux grenouilles vertes et campagnols amphibiens. La haie est plus fournie et le fossé s'approfondit. La noue, coté Nord, a disparu.

Sans les fossés la prairie serait souvent sous l'eau. Cet écosystème humide forme un bassin épurateur. En l'absence de fossé, son usage agricole serait problématique : la terre resterait froide plus longtemps ; les engrais seraient mal assimilés et le bétail risquerait de défoncer le sol.



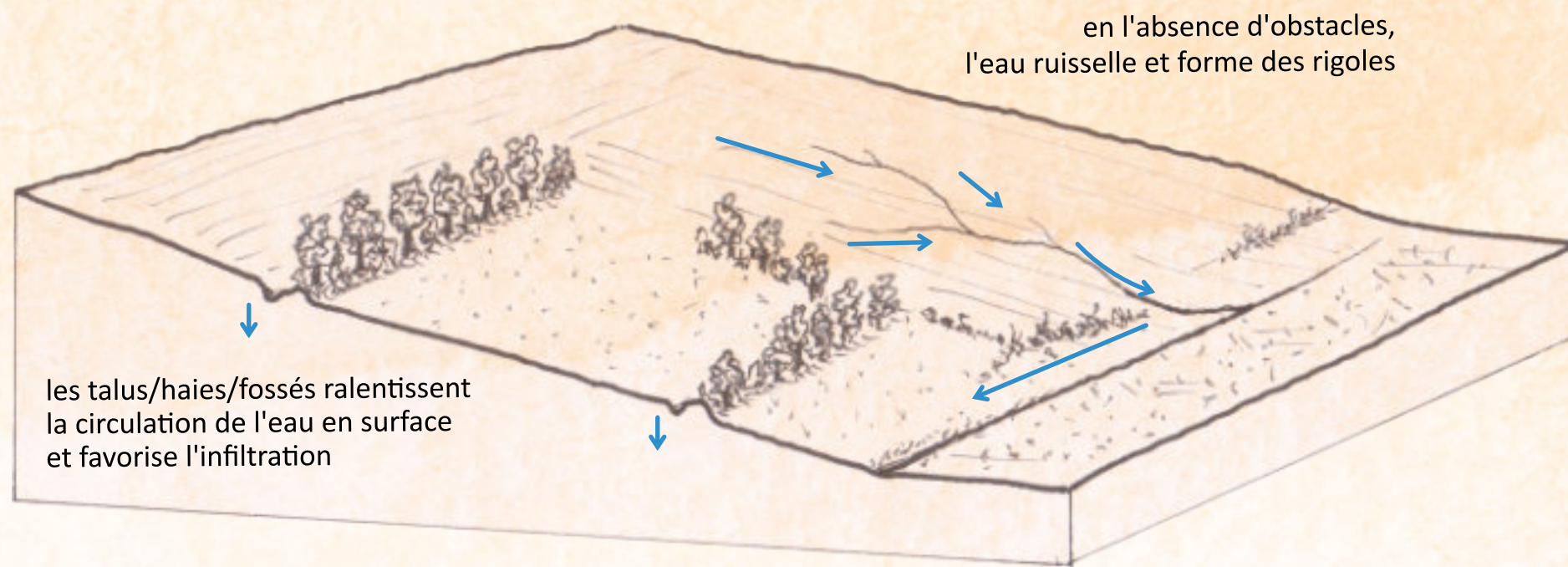
Extrait de BD Orthophoto 2017

4 - Vers la côte de la Pie

À l'ouest, au niveau du coude, le fossé passe busé sous le chemin.

Il se dirige, bordé d'une autre haie de chênes matures, vers le canal.

Le fossé disparu, le chemin redevient creux. Il remonte sinuant parmi chênes, merisiers et châtaigniers. Les haies s'étoffent de repousses en cépées avec une strate herbacée où poussent jacinthes des bois et sceaux de Salomon. Avec les bosquets, l'ensemble freine les eaux de surface. Néanmoins, **en cas de fortes pluies, le chemin se refera fossé d'écoulement.**



en l'absence d'obstacles, l'eau ruisselle et forme des rigoles

les talus/haies/fossés ralentissent la circulation de l'eau en surface et favorise l'infiltration

C - Circulation de l'eau dans un versant

Texte : Sylvain Boisvert et Patrice Plet - Bazouges Nature
Crédits dessins : Emmanuelle Tireau (A, B) - Patrice Plet (C)
Crédits illustrations : © Bakkersara - stock.adobe.com
Conception : UNILIC Studio graphique & Christelle Carré
Avec le soutien de l'Union Européenne et de la Région Bretagne

UNION EUROPÉENNE
UNANIEZH EUROPA



L'Europe s'engage
en Bretagne



Avec le Fonds européen agricole pour le développement rural :
l'Europe investit dans les zones rurales



plus d'infos ici

