

Le château de Hédé

Au printemps 2018, **les élèves de cm1-cm2 de l'école des Courtillets** ont proposé à la mairie de Hédé-Bazouges la réalisation de ce panneau d'information touristique afin de mettre en valeur le château de Hédé et de mieux connaître le patrimoine local.

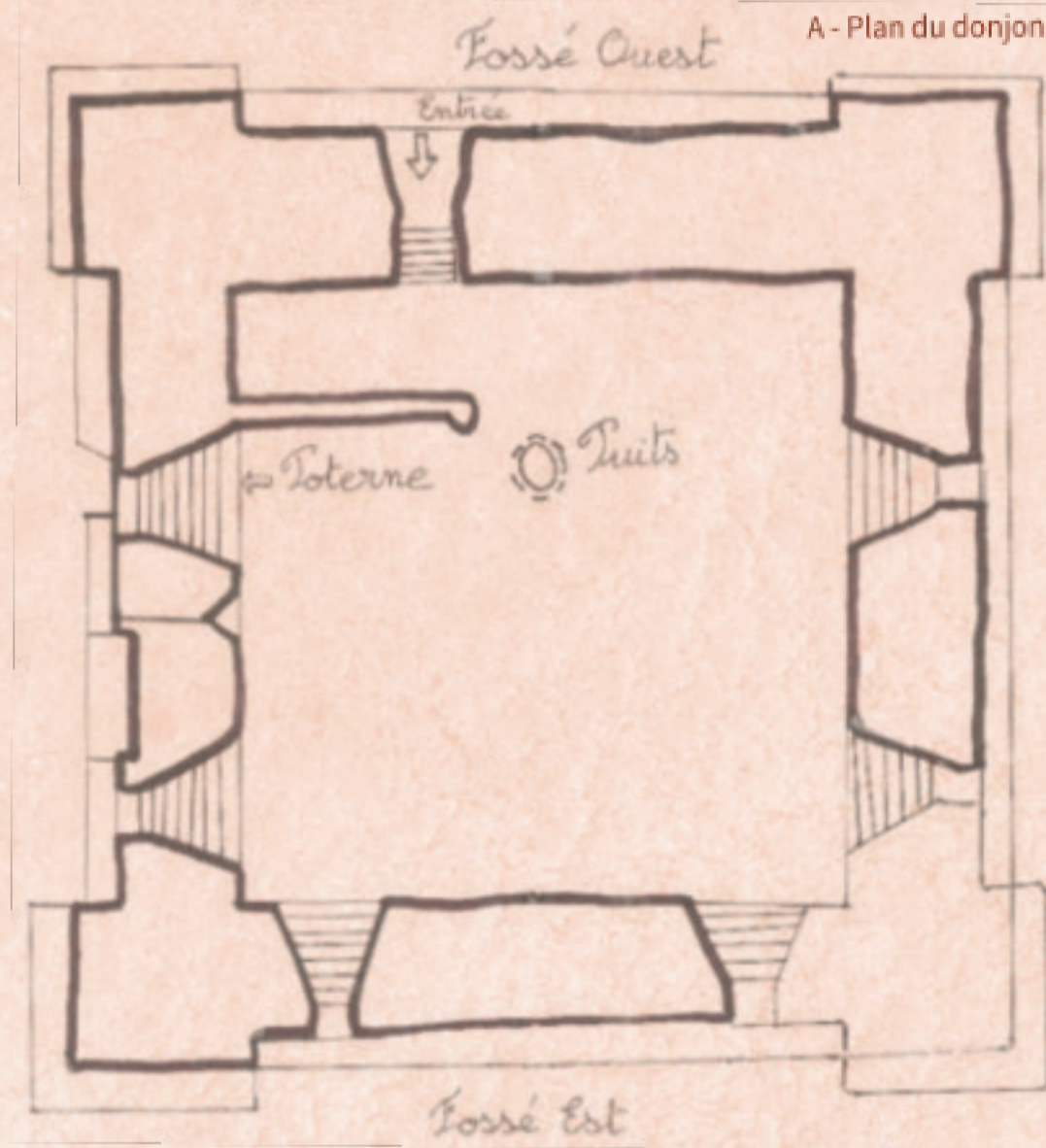
L'histoire du château

Hédé a toujours été une place stratégique. Le château aurait été construit à l'emplacement d'un castellum romain, sur un éperon rocheux. Le donjon date probablement de la fin du XIIe siècle (ou début du XIIIe) et l'enceinte de la fin du XIVe siècle (voire début XVe). **La famille de Montfort possédait le château en 1168.** La tour carrée est semble-t-il un vestige antérieur au passage de Henri II Plantagenêt en Bretagne. Blanche de Navarre, duchesse de Bretagne, qui accompagna Saint-Louis à Tunis lors de la dernière croisade, est morte en 1283 dans le château de Hédé.

Au milieu du XVIe siècle, le château ne sert plus et est en triste état. A la fin du XVIe, il est utilisé lors des guerres de religion et occupé successivement par les soldats d'Henri IV et par ceux de la ligue ultracatholique. Près de 400 hommes de troupes logent à Hédé chez l'habitant à une époque où une misère extrême pèse sur la population soumise aux réquisitions et à un fort impôt. Les troupes deviennent un fardeau écrasant et une terreur pour le pays. De nombreux crimes sont commis. De tous côtés, on demande la paix. Le château de Hédé est devenu un repère de bandits. **En 1598, Henri IV signe la condamnation définitive du château.** L'état actuel du donjon témoigne de l'utilisation de ses pierres au XIXe siècle pour la construction des maisons bourgeoises.

Le donjon

Il est de forme rectangulaire : 22 et 24 m. Un fossé à sec l'aurait entouré sur trois côtés et mesurait 5 m de profondeur (selon l'historien local Alfred Anne-Duportal). Aux angles, il y avait des contreforts (la hauteur des murs était de 22 à 23 m). En haut, il y avait peut-être des parapets en pierre avec des hourds et à la fin du XIVe siècle des créneaux et des mâchicoulis. **L'entrée s'effectuait au 1er étage à l'aide d'une échelle ou d'un pont mobile. Le donjon comportait quatre niveaux** dont le rez-de-chaussée (le sous-sol), séparés par des planchers. Pour monter dans les étages, il fallait des échelles. On descendait au sous-sol par une trappe. Ce dernier servait de cellier ou de magasin. On y a trouvé des dents de porcs, de sangliers, des couteaux... Le passage qui permettait de sortir du donjon, à partir du sous-sol, s'appelait la poterne. On l'utilisait pour introduire des vivres et sortir pour surprendre l'ennemi ou s'évader.



Les remparts

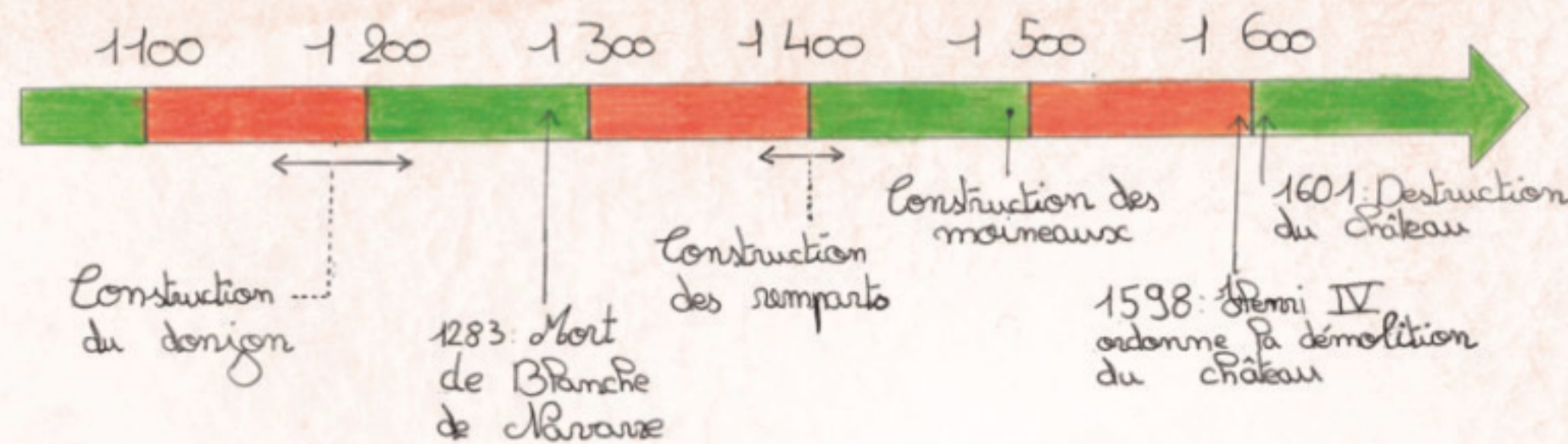
La courtine a été bâtie à la fin du XIVe siècle (voire au début du XVe). L'épaisseur des remparts est de 2,5 m. Au niveau de l'entrée dans la cour, la hauteur des remparts faisait environ 9 m. Il y avait probablement un parapet au sommet des remparts. **A l'entrée de la cour se trouvaient une porte et un pont leviss.** La cour contenait des bâtiments de service, des cuisines, des écuries, des magasins.

Les «moineaux»

Les «moineaux» sont des constructions que l'on peut voir sur le côté ouest. **Ils apparaissent dans la seconde moitié du XVe siècle pour assurer la défense du bas des remparts:** les soldats pouvaient effectuer des tirs croisés de chaque côté.



D - Les moineaux, Modélisation virtuelle du donjon (par Patrice Bonjour <http://patrice.bonjour.free.fr>)



UNION EUROPÉENNE
UNANIEZH EUROPA



L'Europe s'engage
en Bretagne



Avec le Fonds européen agricole pour le développement rural :
l'Europe investit dans les zones rurales



HÉDEBAZOUGES

plus d'infos ici



Remerciements aux élèves pour leur implication, à la mairie de Hédé-Bazouges, à Guillaume Feudé (pour son aide à la relecture), à Christian Veyre (pour son aide à la mise en page), à Patrice Bonjour (pour ses nombreux documents disponibles <http://patrice.bonjour.free.fr>)
Texte : Source - Le petit tacot - janvier 2016, les écrits historiques Paul Banéat, Alfred Anne-Duportal, Christophe Amiot, Alain Salamagne.
Crédits photos et dessins : Elèves de CM1-CM2, école des Courtillets (2018)
Conception : UNILIC studio graphique & Christelle Carré
Avec le soutien de l'Union Européenne et de la Région Bretagne

C - Les vestiges du château

